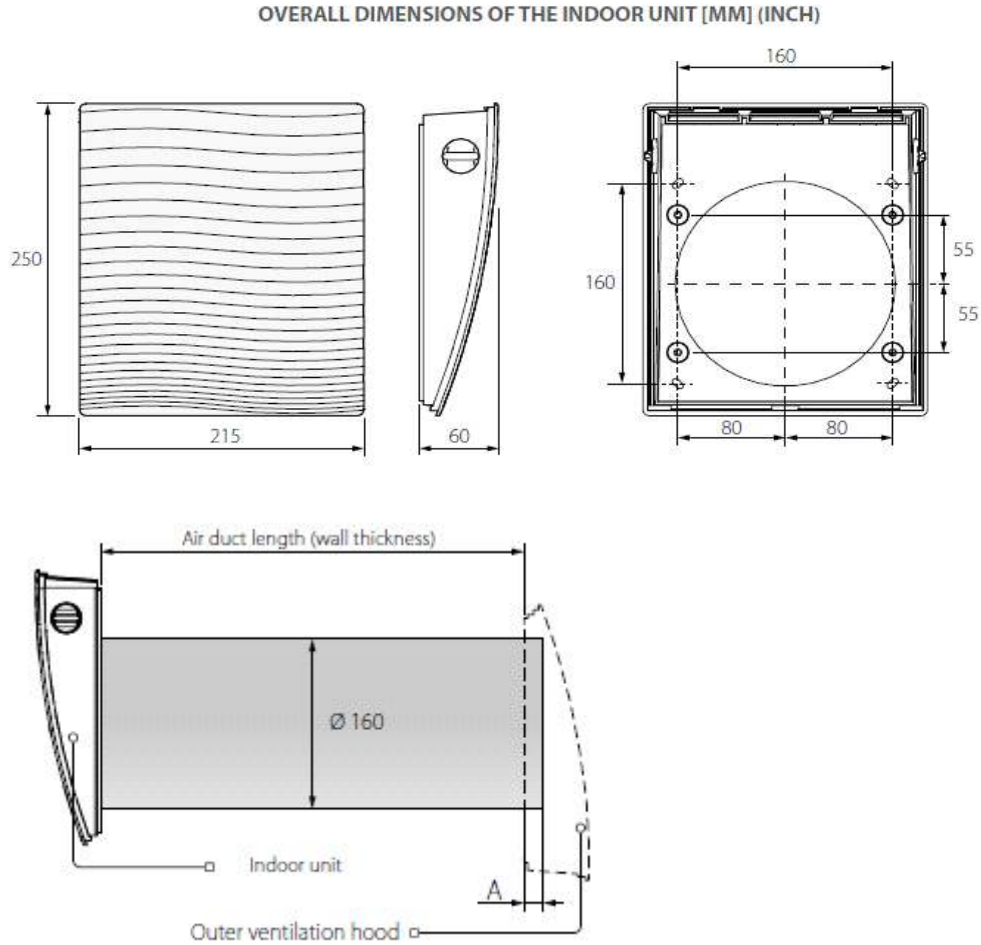


# 제품설명서

## [Easy RL7-50]



[RL7-50 치수 mm (INCHES)]



[제품사양] TwinFresh Easy RL7-50 Model 임

Speed	TwinFresh Easy RL7-50			TwinFresh Easy-D RL7-50		
	I	II	III	I	II	III
Supply voltage 50(60) Hz [V]	1~100-240					
Power consumption [W]	1.00	2.1	4.3	2.37	3.8	7.61
Total current consumption [A]	0.017	0.025	0.041	0.033	0.047	0.080
RPM [min <sup>-1</sup> ]	915	1555	2330	915	1555	2330
Air capacity in ventilation mode [m <sup>3</sup> /h] (CFM)	15 (9)	30 (18)	50 (29)	15 (9)	30 (18)	50 (29)
Air capacity in regeneration mode [m <sup>3</sup> /h] (CFM)	8 (4)	15 (9)	25 (15)	15 (9)	30 (18)	50 (29)
Filters	G3 (option F8)					
Transported air temperature [°C] (°F)	-15 (+5) up to +40 (+105)					
Sound pressure level @ 1 m [dBA(Sones)]	21 (0.5)	27 (0.7)	29 (1.0)	21 (0.5)	27 (0.7)	29 (1.0)
Sound pressure level @ 3 m [dBA(Sones)]	12 (0.3)	18 (0.4)	20 (0.5)	12 (0.3)	18 (0.4)	20 (0.5)
Outdoor noise level attenuation [dBA (Sones)]	41 (2.5)					
Heat recovery efficiency [%]	≤92					

## [설계작동구성]

환기장치는 장식용 전면 패널, 카트리지, 공기 덕트, 흡음재가 있는 실내 조립 장치로 구성됩니다. 외부 환기 후드도 있습니다.

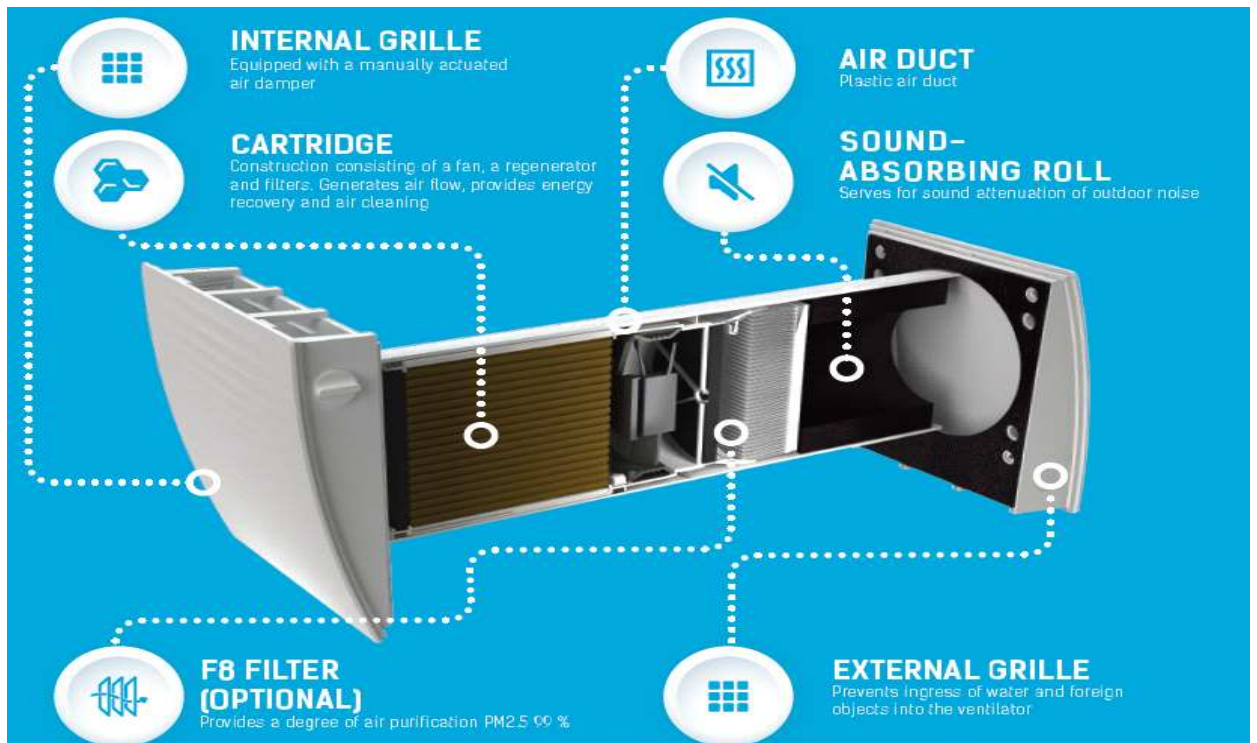
카트리지는 환기장치기의 기본적인 기능 부분입니다.

카트리지는 팬, 재생기가 고르지 않은 공기 여과를 보정하기 위해 먼지 유입을 방지하는 필터 2개로 구성됩니다.

실내 어셈블리 유닛에는 환기 장치가 정지해 있는 동안 닫히고 공기 역류흐름을 방지하는 자동 셔터가 장착되어 있습니다.

외부측 환기 후드는 환기 장치로 물 및 이물질 유입을 방지합니다.

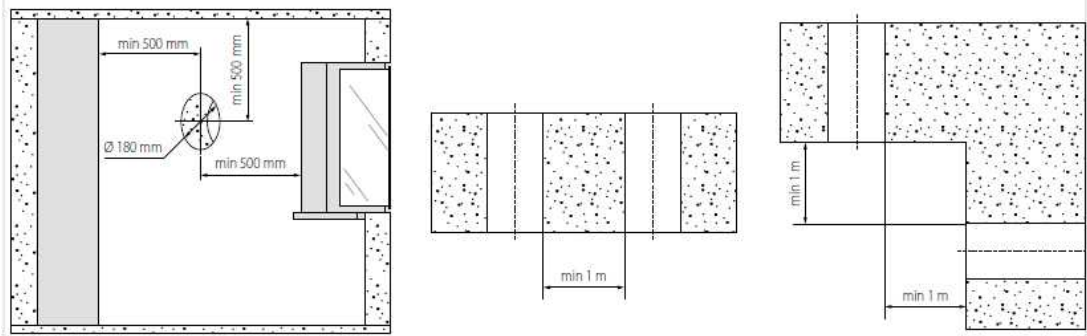
## [제품구조]



## [제품장착]

1. 외벽에 코어 구멍을 준비한다.

환기 시스템 구성에 따라 외벽에 둥근 코어 구멍 1~2개를 준비한다. 효율적인 환기를 위해 환기 장치의 설치 장소는 가능한 한 서로 멀리 떨어져 있어야 한다. 코어 홀을 준비하는 동안 권장된다. 전원 케이블 및 기타 필요한 케이블을 벽면에 배치하기 위한 준비를 한다. 구멍 크기 및 최소 거리를 들어 벽, 천장 또는 창문과 환기 장치 사이의 최소 거리는 다음과 같다



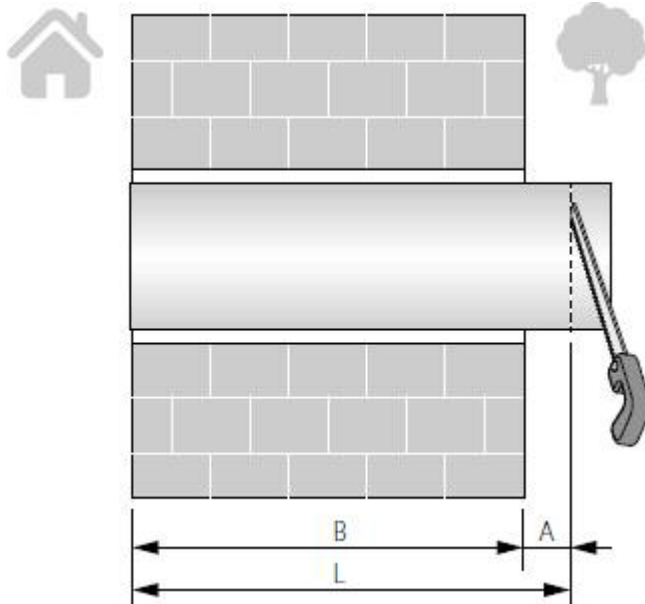
2. 필요한 길이의 공기 덕트를 측정하십시오. 벽 두께 B를 측정한다.

필요한 공기 덕트 길이는  $L = B + A$ 로 계산된다.

A는 공기 덕트의 외부 투사 부분을 의미한다.

외부 환기 그릴 또는 후드의 설치환기 후드까지의 설치 지침에는 거리가 명시되어 있다.

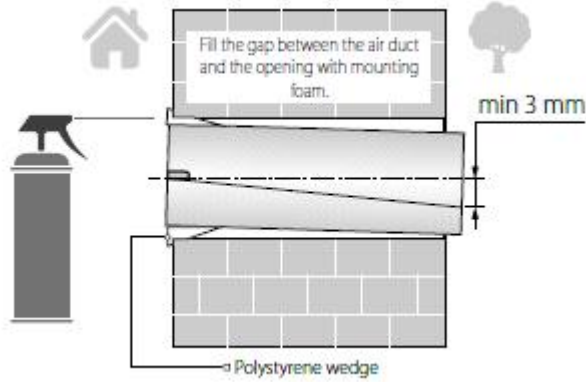
공기 덕트를 L 길이로 절단하십시오.



3.소음몰을 에어 덕트에 삽입하십시오.(선택 사항)

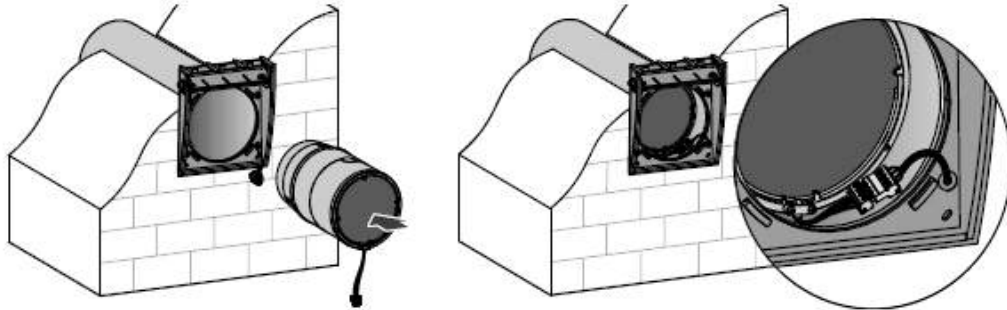
4.벽에 에어 덕트를 장착하십시오.

에어덕트를 아래쪽으로 3mm의 최소 경사로에서 우레탄폼을 사용하여 외부 벽면 공기의 간격을 메우다.덕트와 마운팅 폼이 있는 개구부.



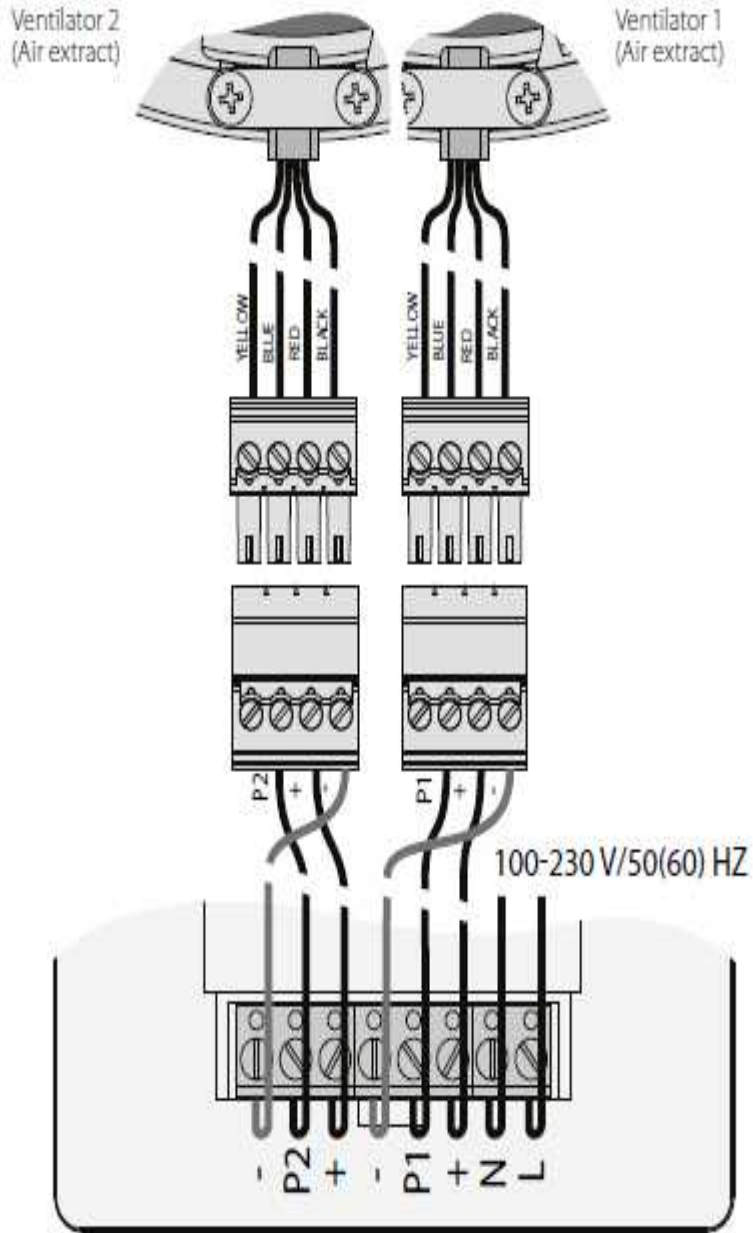
5.케이블 구멍을 통해 케이블을 연결하고 실내 장치의 뒷부분을 고정하십시오. 에어 덕트에 카트리지를 삽입하십시오. 카트리지 와이어의 커넥터 및 배선에 따라 제어판에서 접합부에 와이어를 연결하십시오.

12페이지의 도표 단자 블록 부품을 연결한다.



6.실내 장치의 전면 패널을 장착하고 외부 환기 후드를 고정하십시오.

LCD 디스플레이가 장착된 제어판 환기장치 배선도



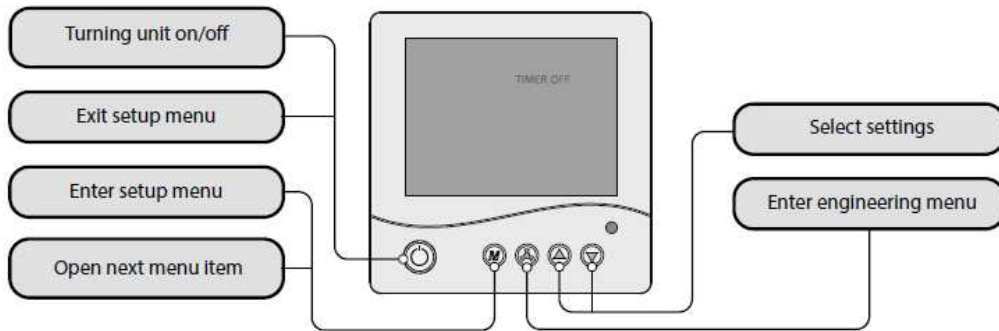
환기장치는 제어판을 통해 제어된다.

이러한 매개변수는 제어판을 사용하여 편집할 수 있다.

- 환기장치(배기장치) 속도 단계: 낮음, 중간, 높음
- 재생 또는 환기 작동 모드
- 타이머 기반 환기장치(배기장치) 작동: 고속에서는 4시간 또는 저속에서는 8시간.  
디스플레이에 파라미터가 표시됨:
- 현재 속도
- 현재 작동 모드
- 타이머 작동 상태(ON/OFF)
- 필터 타이머에 따른 필터 교체/교체 필요성(계속 설정 90일)
- 모터 오작동 시 환기장치(배기장치) 경보 차단

환기장치(배기장치)에 전원이 공급되지 않을 경우 설정된 파라미터는 제어판의 비휘발성 메모리에 저장된다.

#### LCD의 버튼을 이용한 장치 제어

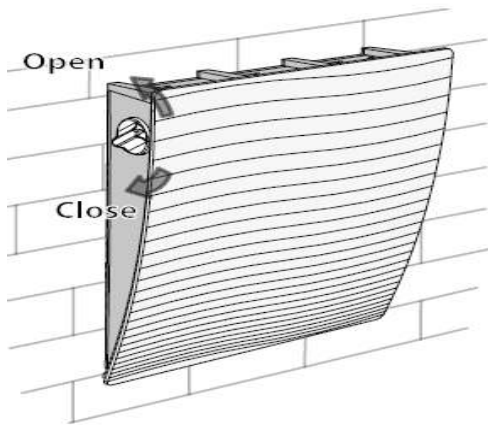


#### 리모콘 작동법

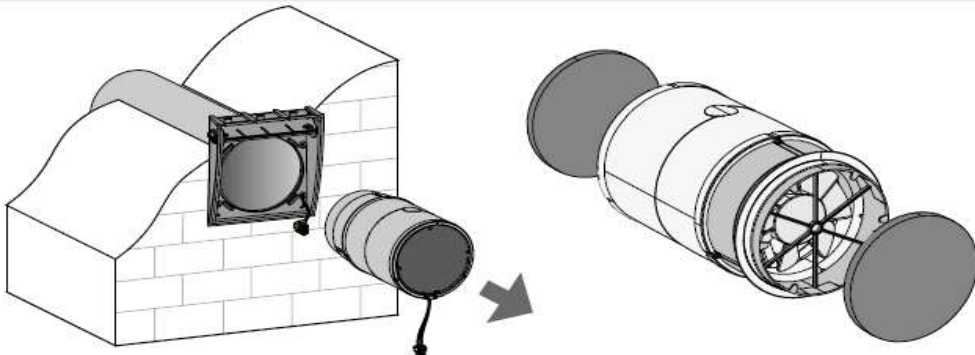


공기덕트 닫음


실내 장치에는 회전식 공기 댐퍼가 장착되어 있다. 공기를 열거나 닫으려면 덕트는 다음과 같이 실내 장치의 측면 벽에 있는 레버 중 하나를 정지 반대 방향으로 돌린다.아래 그림과 같이 수직 레버 위치는 OPEN 위치에 해당하며 수평 위치는 CLOSED 위치에 해당한다



환기장치의 유지보수는 먼지 표면의 정기적인 청소와 필터의 청소 또는 교체로 이루어진다. 액세스하려면 다음과 같이 하십시오.주요 서비스 유닛은 다음 단계를 따른다  
실내 장치의 전면 패널을 제거하고 커넥터를 분리하고 코드를 당겨 에어 덕트에서 카트리지를 제거하십시오.카트리지에서 필터를 제거하십시오.



필터가 막히는 정도에 따라 3개월에 한 번 이상 청소하십시오.

- 필터 타이머가 90일이되면 디스플레이에 표시가됩니다
-  G3 필터를 세척하고 건조시킨후 장착하고 미세먼지용 필터 F7(H13)를 교체하세요
- 진공청소기로 열교환기 청소를 하세요
- 필터 리셋을 위해 filter servicing timer를 누르고

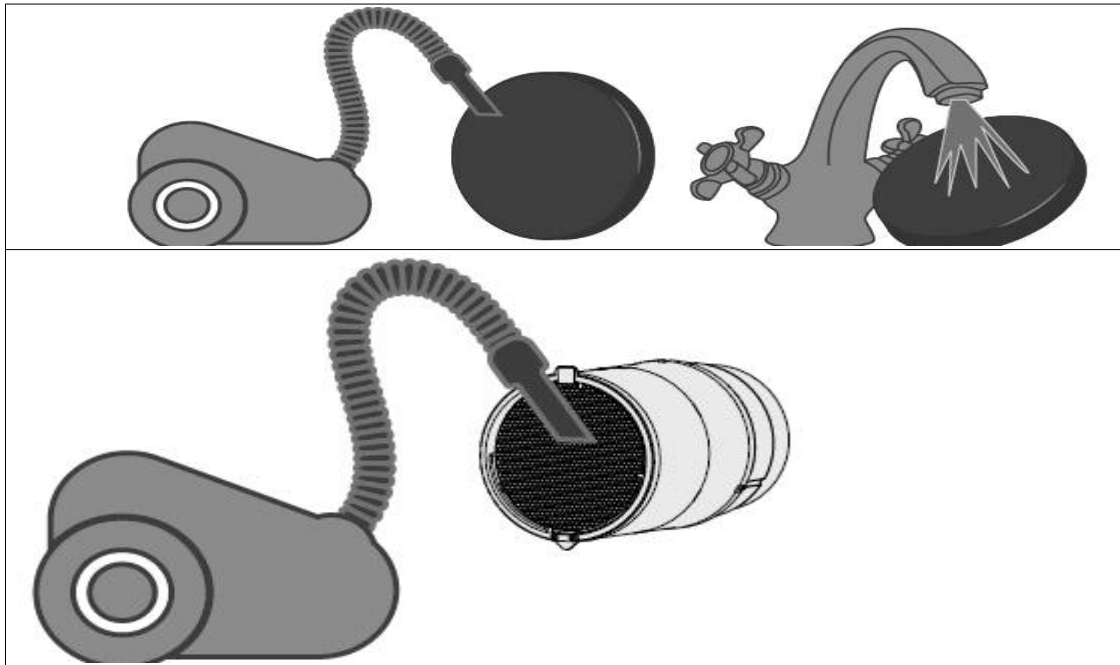


버튼을 4-5초간 누르면 타이머가 리셋됩니다.(Page:14 상세내용 참고)


정기적인 기술 유지 보수라고 해서 완전히 예방할 수는 없다.  
열교환기와 팬에 먼지가 쌓인다.

- 높은 열 회수를 위해 정기적으로 재생기를 청소하십시오.
- 최소 1회 이상 진공청소기로 열교환기를 청소하십시오.





### [문제점 해결방법]

문제점	원인	해결방안
환기장치를 가동시 Fan이 작동하지 않는다 LCD 패널을 누른뒤 아무 정보가 나타나지 않는다	전원 공급이 안된다	제조업체에 연락한다
경보 표시가 제어판에 표시됨 	임펠러가 걸려 모터가 작동안됨	환기장치를 꺼세요 문제는 환기장치막힘 환기장치를 다시 시작하십시오
	팬 모터와 제어판 사이 케이블 연결부의 통신 끊김	환기장치를 꺼세요. 자세한 내용은 판매자에게 문의하십시오
환기장치 가동중에 회로차단기 트립	과전류에 의한 전기회로 쇼트	환기장치를 꺼세요. 자세한 내용은 판매자에게 문의하십시오.
공기흐름낮음	팬 스피드가 낮음	고 스피드로 올린다
	필터 막힘, 팬 또는 열교환기가 오염됨	G3필터를 청소하고 F7,F8 필터를 교체하십시오 팬 및 열교환기 청소
고소음,고진동	임펠러가 오염되어 있음	임펠러 청소

## [제조업체 보증]

이 제품은 저전압 지침과 전자파 적합성에 대한 EU 규범과 표준을 준수한다. 우리는 여기까지 제품이 전자파 위원회 지침 2014/30/EU, 저전압 지침 2014/35/의 규정을 준수함을 선언한다. EU 및 CE 마크 지침 93/68/EEC. 이 인증서는 위에서 언급한 제품의 견본에 대한 시험을 실시한 후 발급된다.

제조업체는 이에 따라 사용자의 준수를 제공하는 소매 판매일 이후 24개월 동안 장치의 정상 작동을 보증한다.

운송, 보관, 설치 및 운영 규정의 준수 여부. 장치 작동 중에 오작동이 발생하는 경우 보증된 작동기간 동안 제조업체의 고장을 통해 사용자는 모든 고장을 다음에서 제거할 수 있다. 무상으로 공장에서 보증 수리를 하여 제조자. 보증 수리에는 고장 제거 관련 작업이 포함됨 보증된 작동 기간 내에 사용자가 의도한 사용을 보장하기 위한 장치 작동 중 결함은 수단으로 제거된다.

장치 구성 요소의 교체 또는 수리 또는 해당 장치 구성 요소의 특정 부분.

**보증 수리에는 다음 사항이 포함되지 않는다.**

- 일상적인 기술 유지 관리
- 장치 설치/교체
- 장치 설정

보증 수리의 혜택을 받으려면 사용자는 반드시 장치, 사용 설명서, 구입 날짜 스탬프, 지불을 제공해야 한다.

구매 증명 서류 장치 모델은 사용 설명서에 명시된 모델을 준수해야 한다. 보증은 판매자에게 문의하십시오.

**제조자의 보증은 다음의 경우에는 적용되지 않는다.**

- 사용자가 누락된 상태로 제출하는 것을 포함하여 사용 설명서에 명시된 전체 배송 패키지를 장치에 제출하지 않음
- 사용자가 이전에 분리한 구성 요소 부품.
- 장치 모델 및 브랜드 이름이 장치 포장 및 사용 설명서에 명시된 정보와 일치하지 않음
- 사용자가 적시에 장치의 기술적 유지보수를 보장하지 못함
- 장치 케이스의 외부 손상(설치에 필요한 외부 수정 제외) 및 내부 구성 요소 발생
- 사용자에 의해
- 유닛에 대한 재설계 또는 엔지니어링 변경사항
- 제조업체가 승인하지 않은 조립품, 부품 및 구성품의 교체 및 사용
- 장치 오용.
- 사용자의 장치 설치 규정 위반

- 사용자에 의한 장치 제어 규정 위반
- 사용 설명서에 나와 있는 전압과 다른 전압을 사용하여 전원 본선에 장치 연결
- 주 전원 전압 서지로 인한 장치 고장
- 사용자에 의한 장치의 임의적인 수리
- 제조자의 허가 없이 모든 사람이 유닛을 수리한다.
- 장치 보증 기간 만료
- 사용자에 의한 단위 운송 규정 위반
- 사용자에 의한 장치 보관 규정 위반
- 제3자가 저지른 장치에 대한 잘못된 조치
- 극복할 수 없는 힘의 환경(화재, 홍수, 지진, 전쟁, 어떤 종류의 적대행위, 차단)으로 인한 유닛 파괴
- 사용 설명서에 의해 제공된 경우 찢이 누락됨
- 기기 구매일자 스탬프가 부착된 사용설명서 제출
- 장치 구매를 인증하는 지급 서류 누락

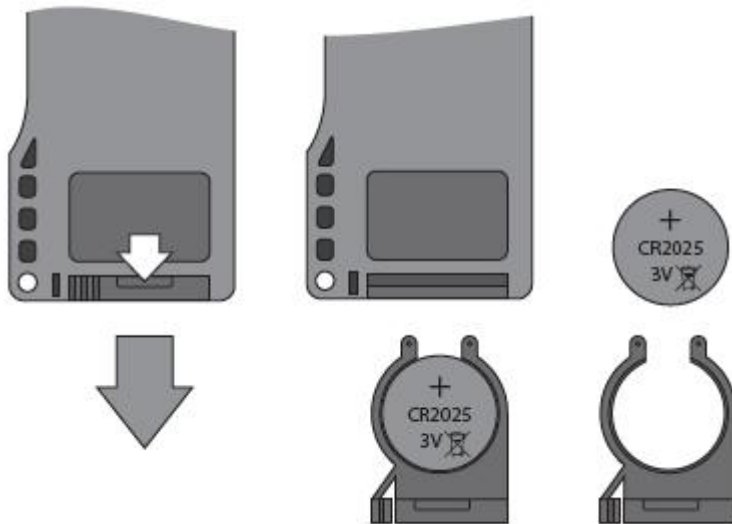
- 리모컨의 배터리 교체(필요한 경우)

리모컨이 장시간 작동할 경우 교체해야 합니다.

원격 제어를 누려 환기장치의 응답이 없으면 배터리를 교체해야 함을 나타냅니다.

배터리 유형은 CR2025입니다.

배터리를 사용하여 홀더를 원격 조종하고 그런 다음 배터리를 교체하고 홀더를 새것으로 다시 설치합니다.



※ 제품 문의 및 A/S 전화:070-8824-2018(LS엔터프라이즈 고객센터)

## [F7 및 H13 필터 장착 사진]

### 1. 열교환기 기본 상태



2. 열교환기 뒷부분에 F7(H13)필터를 손잡이 쪽이 외부쪽으로 향하게한후 아답터에 장착후 시계방향(Close)으로 돌린다



### 3. 열교환기와 F7(H13)필터가 장착이된다



\* 분리시 시계 반대방향(Open)으로 돌리면 F7(H13)필터가 분리가 된다

#### [Filter 교환 방법]



1. 컨트롤러에 위와 같은 표시가 나타난다.(약 2160 숫자가 나타난다)
2. 리모콘으로 전원을 Off한다



3. M을 누른다. 컨트롤러에 시계 표시가 나타난다



4.M을 누른다.컨트롤러에 배기/열회수 표시가 나타난다



5.M을 누른다 태양같은 표시가 나타난다



6.M 옆에 버튼을 누른다 F L 2160이 나온다(제품마다 숫자가 다르다)



7.전원을 누른다. 태양 표시가 나타난다



8.전원을 누른다. TIMER OFF가 나타난다



9.필터 리셋이 완료되었다

10.리모콘으로 열회수환기장치 전원을 ON시킨다



F L 0000에서 시작하며 다시 90일이 완료되면 위와 같은 표시가 나타난다. 표시가 나타나면 1번에서 9번까지 반복진행한다.  
90일마다 열교환기를 청소하고 G3를 물로 세척하고 건조시키고 재 사용하며 H13(F7 및 F8)기존 필터는 폐기하고 새 필터로 교환한다  
필터가 오염되었을시 교환하지 않으면 제품 고장의 원인이 될 수 있다